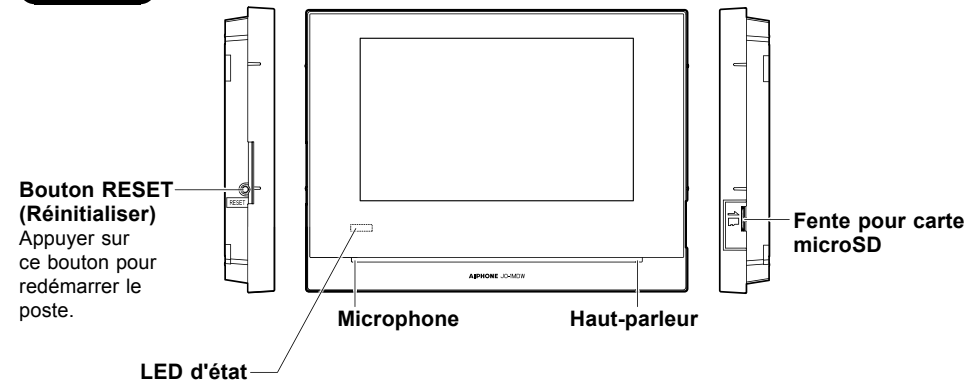


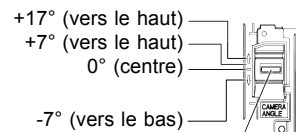
Noms des pièces

JO-1MDW



Commutateur de réglage d'angle de la caméra

Le commutateur de réglage d'angle de la caméra est situé derrière la platine.

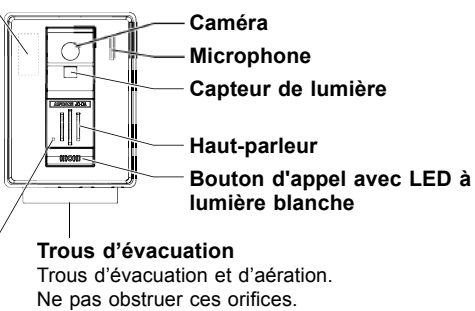


Commutateur de réglage d'angle de la caméra

LED de localisation (rouge)

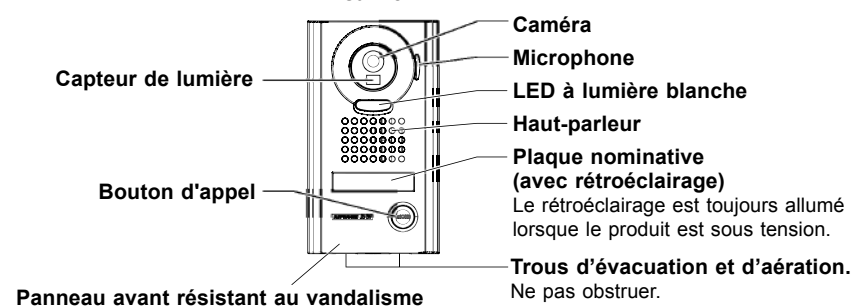
JO-DA

Montage en saillie



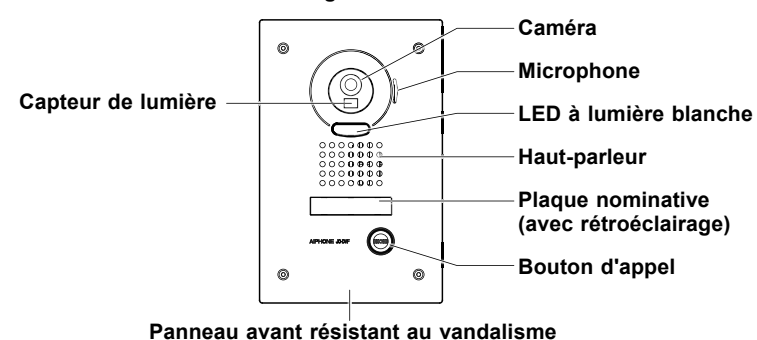
JO-DV

Montage en saillie



JO-DVF

Montage encastré



Contenu de la boîte

	JO-1MDW	JOS-1AW	JOS-1VW	JOS-1FW
JO-1MDW	✓	✓	✓	✓
JO-DA		✓		
JO-DV			✓	
JO-DVF				✓
Boîtier d'encastrement Vis spéciale × 4				✓
Alimentation PS-1820, PS-1820S, PS-1820UL, PS-1820BF ou PS-1820DM		✓	✓	✓
Manuel d'installation	✓	✓	✓	✓
Fiche d'informations				
Tournevis spécial			✓	
Tournevis spécial (clé hexagonale)				✓
Plaque nominative transparente × 2			✓	✓

REMARQUES :

- Montage et vis de montage à bois non inclus.
- Carte microSDHC non incluse. À acheter séparément.
- Pour plus d'informations sur l'alimentation, se reporter au manuel d'installation de l'alimentation fourni séparément.

Précautions

⚠ Avertissement

Le non-respect de cet avertissement risque d'entraîner des blessures graves, voire mortelles.

1. Ne jamais démonter ou modifier l'unité. Vous risqueriez de provoquer un incendie ou de recevoir une décharge électrique.
2. Ne pas utiliser d'alimentation ayant une tension autre que celle spécifiée. Vous risqueriez de provoquer un incendie ou de recevoir une décharge électrique.
3. Ne jamais ouvrir le boîtier. L'intérieur de l'appareil est soumis à un courant de haute tension. Vous risqueriez de recevoir une décharge électrique.
4. Ne jamais installer deux alimentations en parallèle sur une seule entrée. Un incendie ou un endommagement de l'appareil peut survenir.
5. Ne pas raccorder de bornes de l'unité à une ligne électrique CA. Vous risqueriez de provoquer un incendie ou de recevoir une décharge électrique.
6. Pour le bloc d'alimentation, utiliser le modèle de bloc d'alimentation Aiphone conçu pour ce système. En cas d'utilisation d'un produit non spécifié, un incendie ou un dysfonctionnement peut se produire.

⚠ Attention

Le non-respect de cet avertissement risque d'entraîner des blessures ou des dégâts matériels.

1. Ne pas procéder à l'installation ou à la connexion des câbles lorsque le bloc d'alimentation est branché. Cela pourrait causer une décharge électrique ou endommager l'unité.
2. Avant de mettre l'appareil sous tension, vérifier que les fils ne sont pas croisés ou en court-circuit. Vous risqueriez de provoquer un incendie ou de recevoir une décharge électrique.
3. Installer l'appareil dans une position où personne ne pourra facilement le frôler, etc. Dans le cas contraire, cela pourrait entraîner des blessures.
4. Ne jamais placer le haut-parleur à proximité de l'oreille lors de l'utilisation. Cela pourrait provoquer des dommages auditifs.

Précautions de montage

1. L'installation de l'appareil dans les endroits suivants peut provoquer un dysfonctionnement :
 - * Endroits exposés à la lumière directe du soleil
 - * Endroits exposés à la chaleur
 - À proximité d'un chauffage, d'une chaudière, etc.
 - * Endroits exposés à un risque d'exposition aux liquides, poussières, huiles ou produits chimiques
 - * Endroits exposés à une forte humidité
 - Salle de bains, cave, serre, etc.
 - * Endroits exposés à de basses températures
 - À l'intérieur d'un entrepôt avec chambre froide, à l'avant d'un refroidisseur, etc.
 - * Endroits directement exposés à la vapeur ou à la fumée d'huile
 - À proximité d'appareils chauffants ou dans un espace de cuisson, etc.
 - * Endroits sulfureux comme les sources thermales
 - * Endroits à proximité de l'eau de mer ou directement exposés à la brise marine
2. Dans les environnements 50 Hz, l'image risque de scintiller si une forte lumière fluorescente brille directement devant la caméra. Protéger la caméra de la lumière ou utiliser un éclairage fluorescent à onduleur.
3. Lors de l'acheminement des câbles, les séparer pour l'audio/vidéo et l'ouverture de la porte et les maintenir à plus de 10 cm l'un de l'autre.
4. Lors de l'utilisation d'un câblage existant, selon le type de câblage, il se peut que le système ne fonctionne pas. Dans ce cas, le changement de câblage est nécessaire.
5. Ne pas utiliser de visseuse à percussions pour le montage. Cela pourrait endommager l'unité.
6. Éviter d'installer le moniteur maître dans l'espace concave d'un mur pour empêcher toute coupure de la communication.

Précautions générales

1. Installer des lignes à basse tension à au moins 30 cm des lignes à haute tension (100 V-240 V CA), en particulier pour le câblage du climatiseur à onduleur. Le non-respect de cette précaution peut entraîner des interférences ou des dysfonctionnements.
2. Lors de l'installation ou de l'utilisation de l'appareil, tenir compte des droits à la vie privée des sujets, car il incombe au propriétaire du système de placer des panneaux ou des avertissements conformément aux réglementations locales.

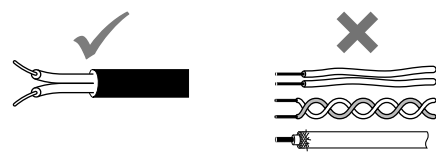
Avis

1. Noter que les images et les illustrations présentes dans ce manuel peuvent ne pas correspondre tout à fait au produit lui-même.
2. L'utilisation d'un téléphone portable ou d'un émetteur-récepteur radio professionnel tel qu'un talkie-walkie à proximité du système peut provoquer un dysfonctionnement.
3. Dans les zones situées à proximité d'antennes émettrices, le système d'interphone risque d'être perturbé par l'interférence de fréquences radio.
4. Ne pas installer l'unité à proximité d'un appareil électrique ou chauffe-eau équipé d'un inverseur, d'une télécommande de chauffage au sol, etc. Le non-respect de cette consigne pourrait générer du bruit et provoquer un mauvais fonctionnement de l'unité.
5. Lorsque de l'air chaud rentre dans l'unité, de la condensation peut se former en raison de la différence de température entre l'intérieur et l'extérieur. Il est recommandé de recouvrir les ouvertures de l'unité, tels que les trous des câbles entrants, pour éviter la formation de la condensation.
6. Dans les zones situées à proximité de micro-ondes, le système d'interphone risque d'être perturbé par l'interférence de fréquences radio.

Installation

Câble

- Utiliser un câble en polyéthylène (PE), isolé par une gaine en PVC. (Syt1 ou Lyt1)
Il est recommandé d'utiliser un câble non blindé de capacité moyenne à 2 conducteurs enveloppé ou parallèle.

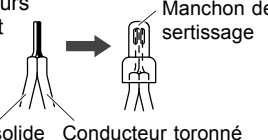


- Ne jamais utiliser de conducteurs individuels, de câble à paire torsadée ou de câble coaxial.

Pour connecter des fils basse tension, soit les sertir avec un manchon de sertissage, soit les souder, puis isoler en couvrant avec du ruban isolant.

[Sertir avec un manchon de sertissage]

- Aligner les conducteurs rigides et souples, et les sertir.



- Faire chevaucher plus de la moitié de la largeur et les tordre au moins deux fois.



Conducteur solide Conducteur toronné

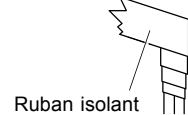
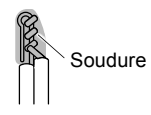
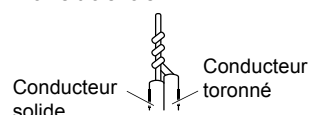
Ruban isolant

[Soudure]

- Tordre le conducteur toronné autour du conducteur solide au moins trois fois.

- Plier la pointe et le souder. S'assurer qu'aucun fil de raccordement ne dépasse.

- Faire chevaucher plus de la moitié de la largeur et les tordre au moins deux fois.



Conducteur solide Conducteur toronné

Soudure

Ruban isolant

! Limiter le nombre de connexion autant que possible lors de l'installation du câblage.

Après avoir connecté les fils, toujours s'assurer qu'il n'y a pas eu de casse ou une connexion insuffisante. Il convient de sertir avec un manchon à sertir ou de souder et isoler avec un ruban isolant, surtout lors de la connexion d'un fil au milieu d'autres câbles.

Se contenter de tordre les fils peut provoquer une mauvaise connexion, ou encore la surface des fils peut s'oxyder et limiter la connexion, ce qui conduit à un mauvais fonctionnement ou une panne.

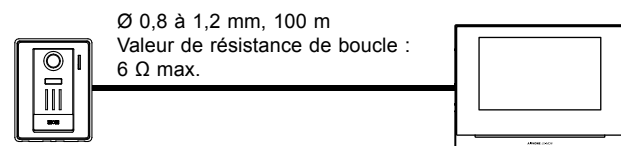


REMARQUES :

- Si le fil de raccordement est trop court, le rallonger à l'aide d'un câble de raccordement.
- Les connecteurs sont polarisés, veiller donc à les connecter correctement. S'il y a un branchement incorrect, l'appareil ne fonctionnera pas.

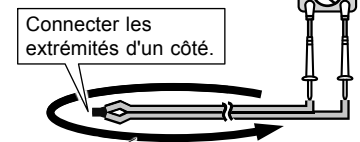
Utilisation de câbles existants

Vérifier s'il n'y a pas de courts-circuits et de déconnexions avant l'installation.



Vérification de la continuité (6 Ω max.)

Connecter les extrémités d'un côté et prendre une mesure de l'autre côté avec un testeur.

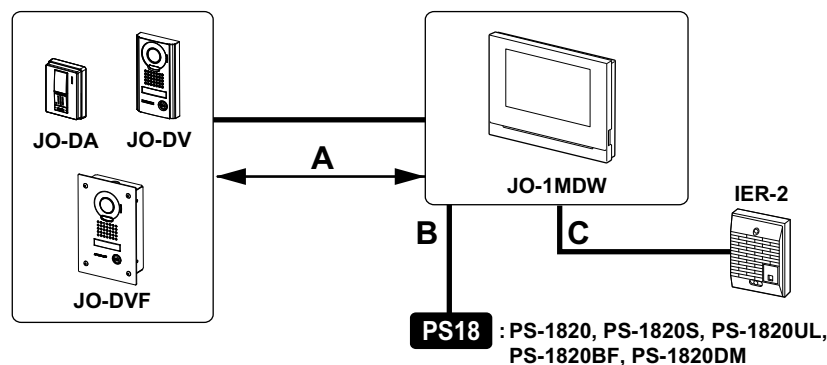


Mesurer la résistance de cette boucle.

Contrôle de court-circuit : ∞Ω (infini)

Déconnecter

Méthode de câblage, distance de câblage



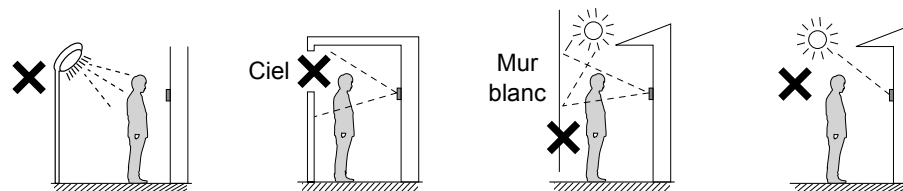
	Ø 0,65 mm	22 AWG	Ø 0,8 à 1,2 mm	20 à 16 AWG
A	50 m	165'	100 m	330'
B	5 m	16'	10 m	33'
C	50 m	165'	150 m	490'

Emplacements de montage

JO-DA, JO-DV, JO-DVF

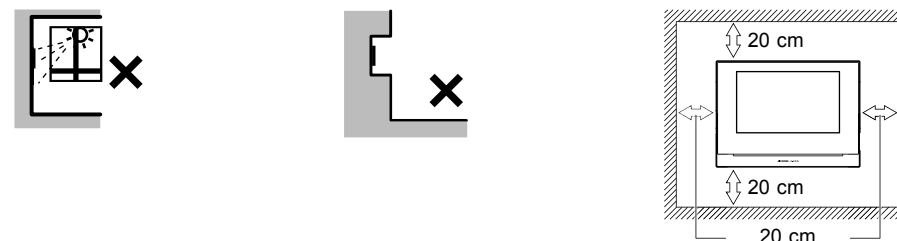
Ne pas installer le poste de porte dans l'un des endroits suivants, où les conditions d'éclairage ou l'environnement ambiant pourraient avoir un impact sur la caméra de l'unité.

- Endroits où les éclairages brillent directement dans la caméra pendant la nuit.
- Endroits où le ciel remplit une grande partie de l'arrière-plan.
- Endroits où l'arrière-plan du sujet est blanc.
- Endroits où les rayons du soleil ou toute autre source de lumière vive brillent directement sur la caméra.



JO-1MDW

- Ne jamais installer le poste maître dans un endroit exposé à la lumière directe du soleil.
- Éviter d'installer le poste maître dans l'espace concave d'un mur pour empêcher toute distorsion sonore.
- S'assurer de bien laisser au moins les espaces spécifiés de tous les côtés pour éviter tous dysfonctionnements et toute distorsion sonore.

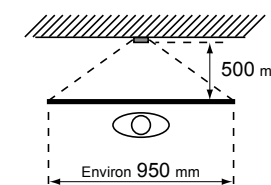


- Ne pas encastrer le poste maître dans un mur.
- Le bouton de réinitialisation se trouve sur le côté gauche et la fente de la carte microSDHC se trouve sur le côté droit du poste maître. S'assurer de bien installer le poste dans un endroit où tous les boutons peuvent être atteints à la main.
- Installer le poste maître à plus de 3 mètres de tout équipement sans fil.

Positions de montage et zone de vision de l'image

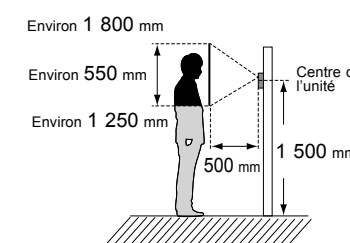
JO-DA, JO-DV, JO-DVF

Horizontal



Vertical

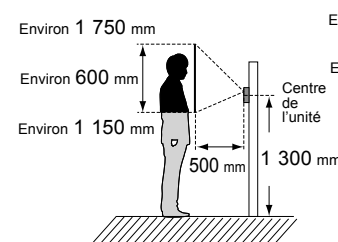
Angle de la caméra : 0°



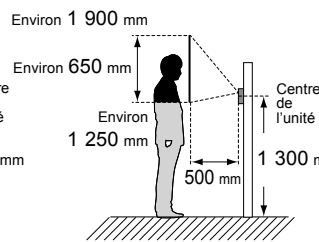
JO-DA uniquement

: se reporter aux schémas ci-dessous lorsque l'angle de la caméra est modifié avec le commutateur de réglage.

Angle de la caméra : 7°

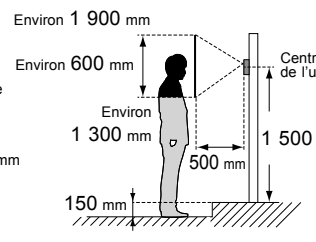


Angle de la caméra : 17°



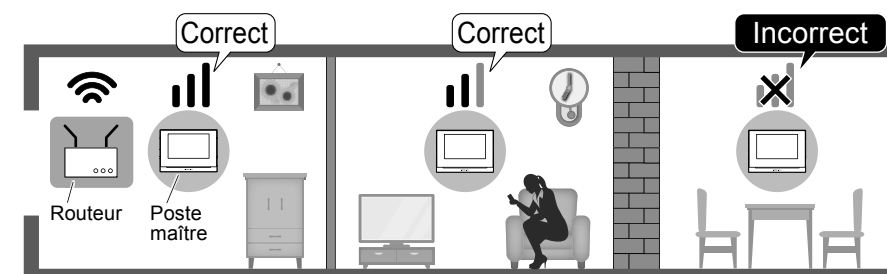
Angle de la caméra : -7°

(Lorsque le poste est surélevé à cause d'une marche)



Exigences d'installation du Wi-Fi

Le poste maître comprend des antennes LAN sans fil. Il se peut que le signal Wi-Fi ne puisse pas atteindre le poste maître en fonction de l'environnement d'installation tels que les matériaux du mur ou le nombre de murs. S'assurer que le poste maître reçoit bien un signal Wi-Fi avant de l'installer. Si le signal Wi-Fi n'atteint pas le poste maître, modifier l'emplacement d'installation du routeur ou du poste maître.



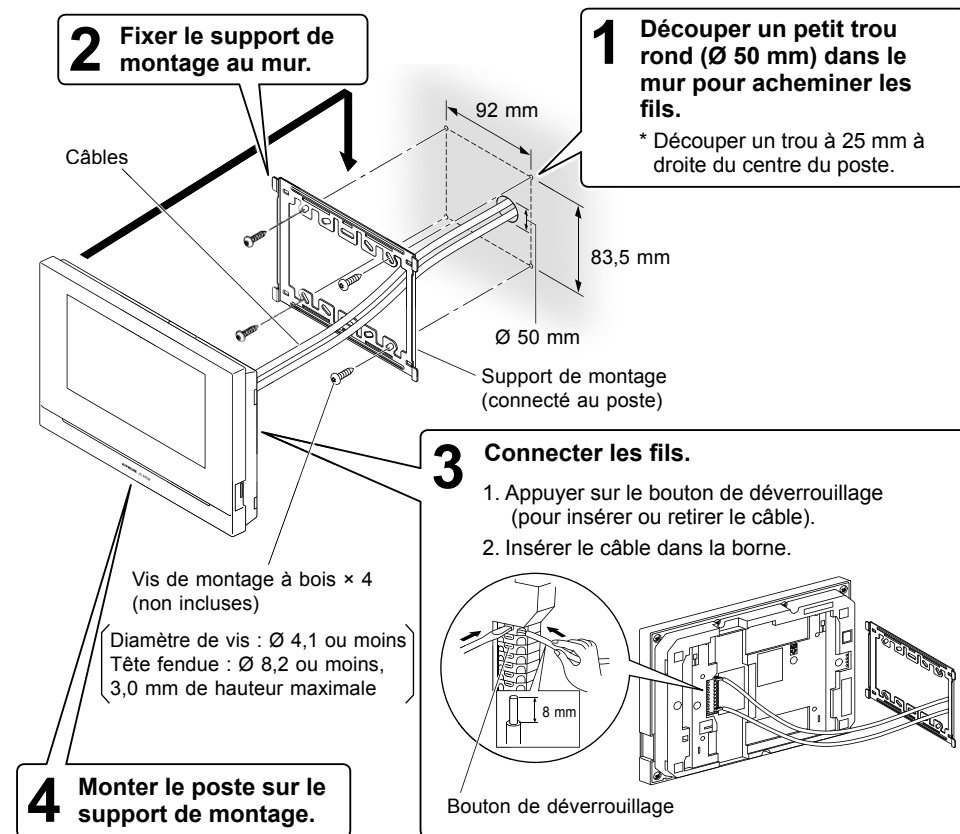
- Murs en maçonnerie de séparation
- Murs en bois
- Murs en Placoplâtre

- Murs en béton armé
- Murs porteurs
- Murs en pierre
- Murs métalliques

Montage

JO-1MDW

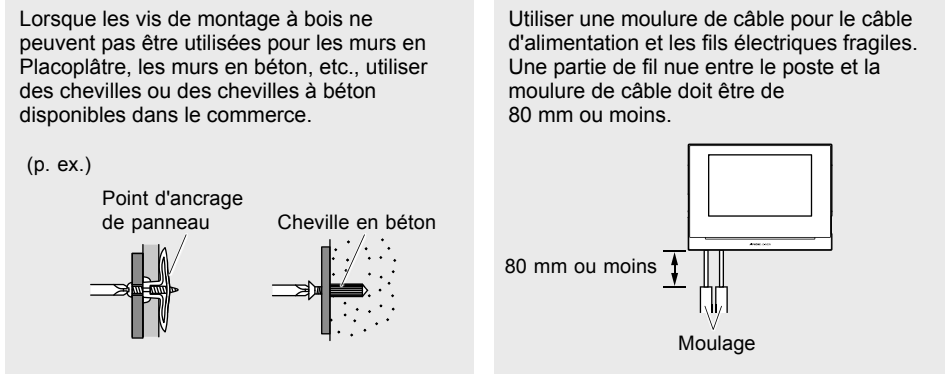
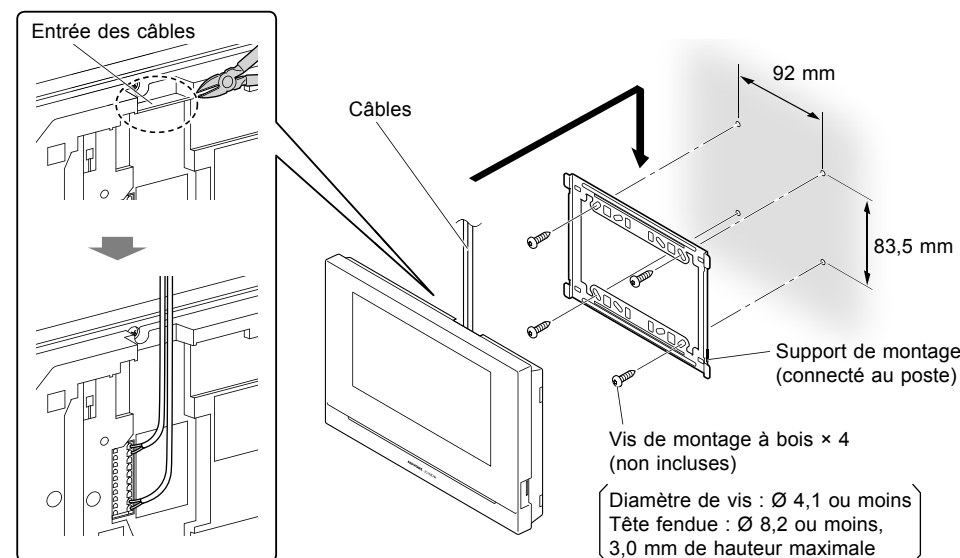
<Câblage arrière>



REMARQUE :
 Lors de l'utilisation d'un boîtier de raccordement électrique, sélectionner un boîtier de raccordement électrique triple.

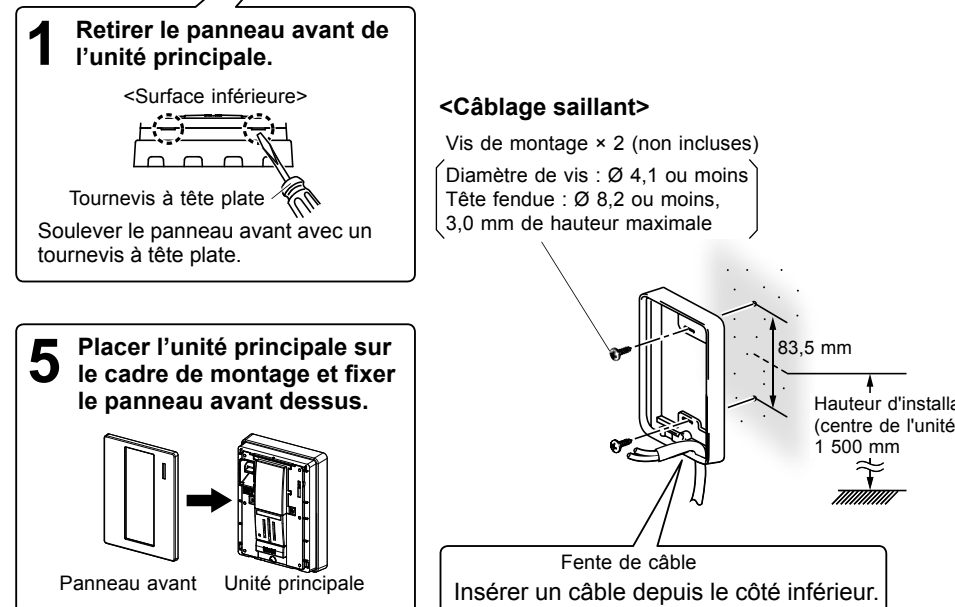
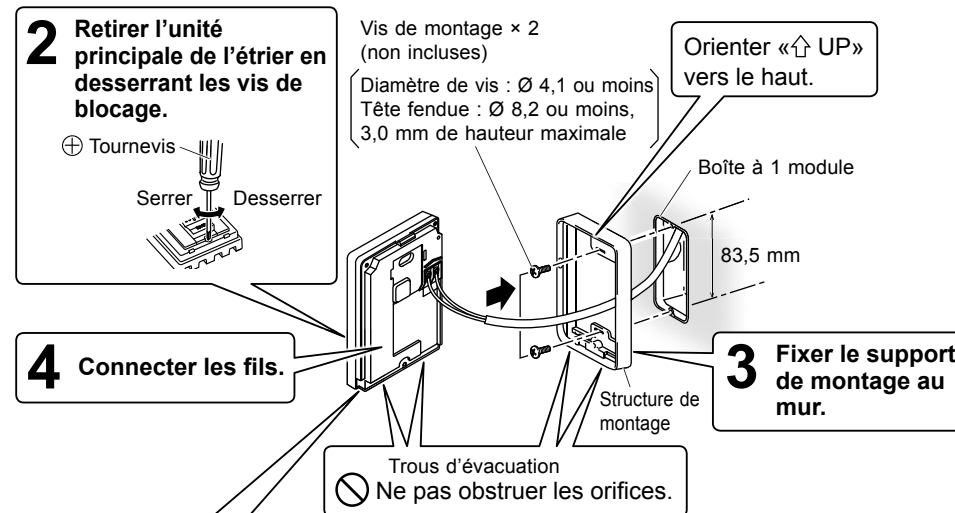
<Câblage saillant>

Les fils peuvent être acheminés vers le haut ou le bas du poste.
 Découper l'orifice d'entrée de câbles pour insérer les câbles à partir du dessus ou du dessous le poste.
 S'il y a une grande quantité de câbles, éliminer les gaines jusqu'à l'entrée du câble.

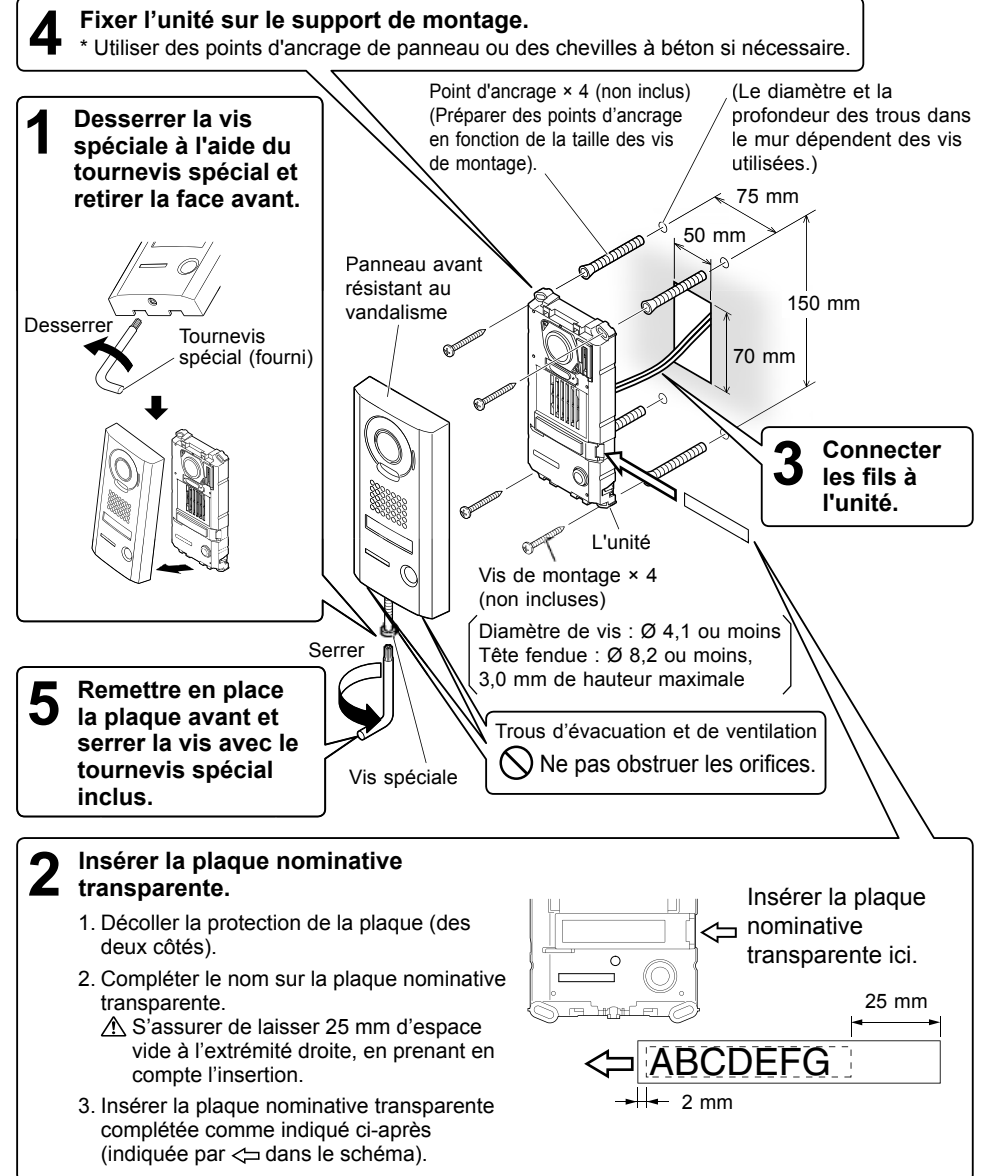


JO-DA

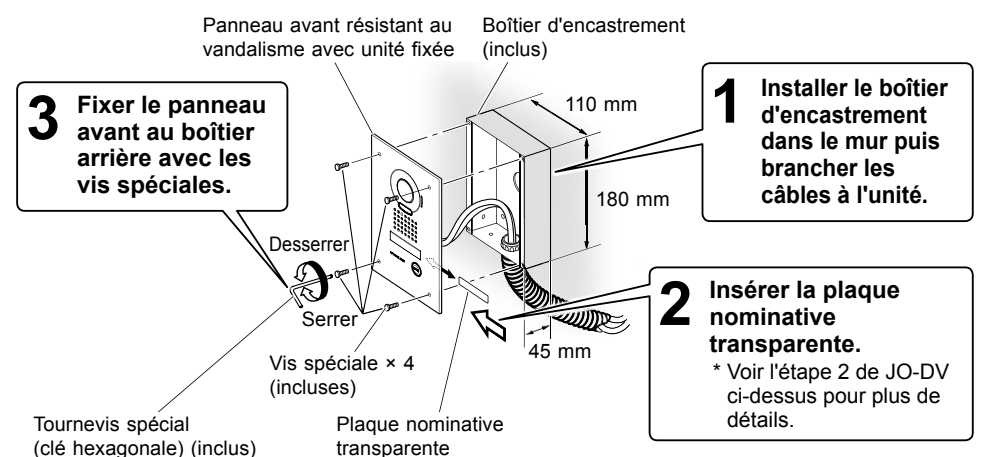
<Câblage arrière>



JO-DV

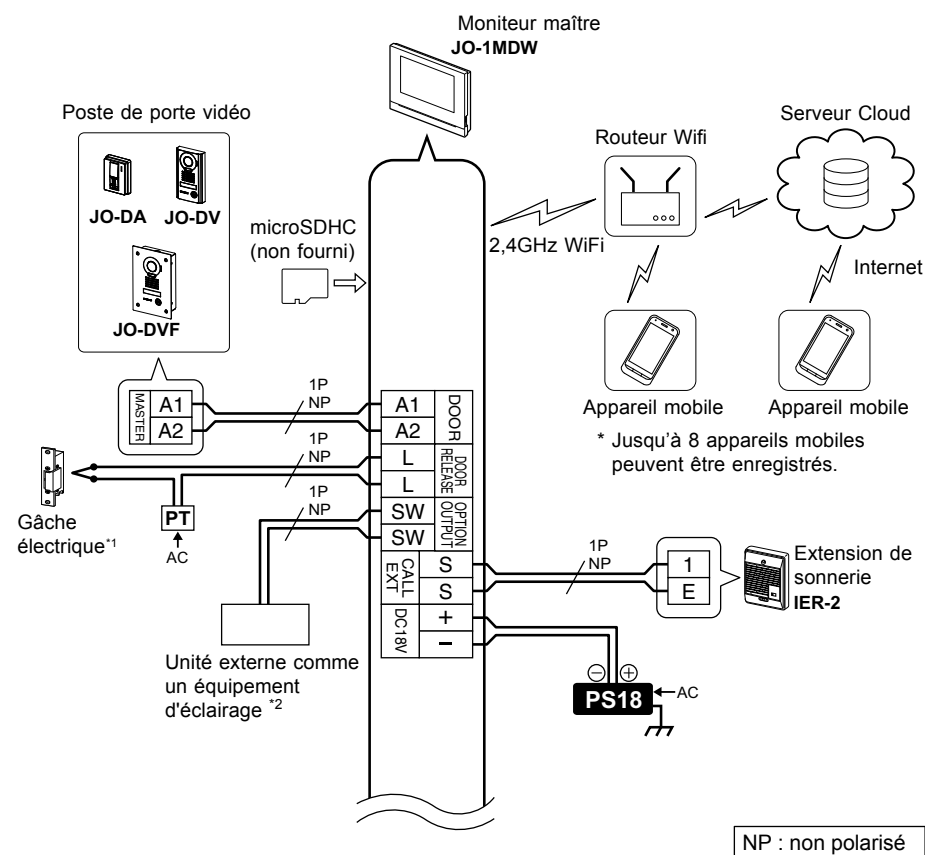


JO-DVF

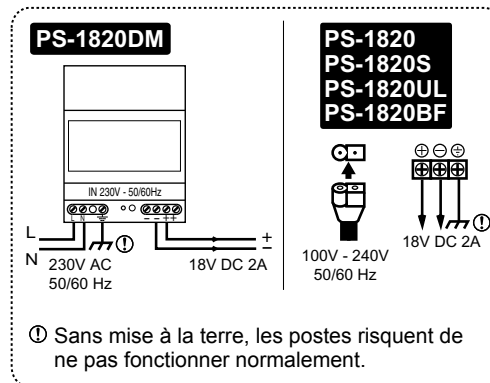


Câblage

Insérer les câbles fermement dans chaque borne, comme indiqué ci-dessous.



PS18 : Alimentation



*1 : Un EL-12S (12 V CA, 0,125 A, 12 V CC, 0,2 A) ou une pièce équivalente et un transformateur CA (ou alimentation) séparé sont requis.
 Contact d'ouverture de porte : CA/CC 24 V, 1 A
 (Contact minimum : 100 mV CC, 0,1 mA)
 (contact de fermeture sec N/O L, L).
 * Acheminer des câbles séparés pour l'audio/vidéo et l'ouverture de la porte.

*2 : Contact de fermeture sec 24 V CA/CC, 1 A N/O (contact minimum : 100 mV CC, 0,1 mA)

Précautions techniques

Nettoyage :

- Nettoyer toutes les unités avec un chiffon doux et un nettoyant doux. Ne pas vaporiser de produit nettoyant directement sur l'unité. Ne pas utiliser de détergent ou de chiffon abrasif.
- Les postes vidéo des portes résistent aux intempéries.

Câblage :

- Si un court-circuit est détecté entre A1 et A2 du poste de porte, l'unité cesse de fonctionner et la LED d'état clignote rapidement jusqu'à ce que le court-circuit soit supprimé. Vérifier les câbles.
- En cas de bruit provenant du moniteur maître, le câblage est déconnecté entre le poste de porte vidéo et le moniteur maître.

Problème :

- Si le poste ne répond pas, le redémarrer en appuyant sur le bouton RESET (Réinitialisation).

Réglementations

INDUSTRY CANADA

CAN ICES-3 (B)/NMB-3(B)

WEEE

La zone d'application de  est l'UE.

Garantie

Aiphone garantit que ses produits ne sont affectés d'aucun défaut de matière ni de fabrication, en cas d'utilisation normale et de réparations conformes, pendant une période de deux ans après la livraison à l'utilisateur final, et s'engage à effectuer gratuitement les réparations nécessaires ou à remplacer l'appareil gratuitement si celui-ci présente un défaut, à la condition que ce défaut soit bien confirmé lors de l'examen de l'appareil et que l'appareil soit toujours sous garantie. Aiphone se réserve le droit exclusif de décider s'il existe ou non un défaut de matière et/ou de fabrication et si l'appareil est ou non couvert par la garantie. Cette garantie ne s'applique pas à tout produit Aiphone qui a été l'objet d'une utilisation impropre, de négligence, d'un accident, d'une surtension ou qui a été utilisé en dépit des instructions fournies ; elle ne couvre pas non plus les appareils qui ont été réparés ou modifiés en dehors de l'usine. Cette garantie ne couvre pas les piles ni les dégâts infligés par les piles utilisées dans l'appareil. Cette garantie couvre exclusivement les réparations effectuées en atelier. Toute réparation doit être effectuée à l'atelier ou à l'endroit précisé par écrit par Aiphone. Cette garantie est limitée aux spécifications standard répertoriées dans le manuel d'utilisation. Cette garantie ne couvre pas les fonctions supplémentaires d'un produit tiers ajouté par les utilisateurs ou fournisseurs. Veuillez noter que les dommages ou autres problèmes causés par l'échec de fonction ou interconnexion avec les produits Aiphone ne sont pas non plus couverts par cette garantie. Aiphone décline toute responsabilité en cas de frais encourus pour les dépannages sur site. Aiphone n'indemniser pas le client en cas de pertes, de dommages ou de désagréments causés par une panne ou un dysfonctionnement d'un de ses produits lors de l'utilisation, ou pour toute perte ou tout problème qui peut en résulter.

 **AIPHONE**®
 Providing Peace of Mind
<https://www.aiphone.net/>